

STICHTING VOEDSELBANK DELFT

Jaarverslag 2007

maart 2008

VOORWOORD

In maart 2007 is de Voedselbank Delft omgezet in een zelfstandige stichting, de Stichting Voedselbank Delft; dit in verband met een meer duidelijke rechtspositie. De stichting associeert zich met het R.K.Stadsdiaconaat en werkt samen met organisaties met overeenkomstige raakvlakken.

Een goede zaak voor Delft en omstreken om de strijd tegen de armoede te blijven voortzetten! Misschien wel net zo belangrijk als het tegengaan van vernietiging van goed bruikbaar voedsel met soms een niet gaaf plekje, een deuk in het conservenblik of een verkeerde wikkel, maar goed genoeg voor degenen die het financieel wat minder goed hebben.

Personen die tijdelijk in financiële nood verkeren, pech hebben of lange tijd bij het verkeerde loket hebben gestaan, willen we graag helpen met het verstrekken van voedsel, kleding, meubelen, witgoed en, zo mogelijk, een korte vakantie. Desgewenst kunnen de cliënten ook een beroep doen op onze adviseurs die hen wegwijs maken in de doolhof van uitkeringen en van schuldsaneringen.

Het bovenstaande wordt ons mogelijk gemaakt door ondersteuning van de diverse Delftse organisaties, particulieren, kerken, scholen en buurten, die hetzij de betreffende personen naar ons doorverwijzen, hetzij ons van middelen voorzien om deze minder draagkrachtige groep te helpen.

**Ton van Schie,
voorzitter Stichting Voedselbank Delft**

maart 2008

INHOUD

1. Verslagperiode
2. Geschiedenis
3. Bestuur
4. Doelstelling en werkwijze
5. Vrijwilligers
6. Ondersteuning aan de Stichting Voedselbank Delft
7. Financiële verantwoording
8. Public Relations
9. Toekomstverwachtingen voor 2008

Bijlage:
Grafieken cliëntenbestand 2007

1. Verslagperiode

Dit verslag betreft de periode 1 januari t/m 7 maart 2007 onder de naam Voedselbank Delft en van 8 maart t/m 31 december 2007 onder de naam Stichting Voedselbank Delft.

2. Geschiedenis

De Voedselbank Delft is op 30 maart 2004 gestart met de uitgifte van voedselpakketten nadat enkele pastores bij hun werkzaamheden in de Delftse wijken huishoudens tegenkwamen die om een of andere reden financieel in de knel zaten waardoor zij onvoldoende voedsel konden kopen.

Een werkgroep werd opgericht, bestaande uit vertegenwoordigers van het R.K. Stadsdiaconaat en de Protestantse kerken, alsmede uit vrijwilligers van diverse maatschappelijke geledingen.

Uitdeling van de voedselpakketten vond aanvankelijk plaats vanuit de Immanuëlkerk in de Wippolder, echter spoedig bleek dat het aantal cliënten, woonachtig in Voorhof/Buitenhof, dermate toenam dat naar een tweede uitdeelpunt gezocht moest worden. De Adelbertkerk bleek hiervoor een geschikte locatie te zijn.

Midden 2007 kwam er wederom een uitdeelpunt bij, t.w. het huidige buurthuis 'De Parel' in de wijk Voordijkshoorn en in de tweede helft van 2007 werd een vierde uitdeelpunt gevestigd in het wijkgebouw 'de Paraplu' in Pijnacker.

In verband met een meer transparante rechtspositie is de Voedselbank Delft op 8 maart 2007 omgezet in de Stichting Voedselbank Delft. De stichting is statutair opgericht bij akte van 8 maart 2007 en is ingeschreven bij de Kamer van Koophandel onder nummer 27298376. Zij beschikt over een eigen Postbankrekening nr 4276992, een e-mailadres: voedselbankdelft@hetnet.nl, alsmede een website: www.voedselbankdelft.nl.

3. Bestuur

Het Bestuur van de Stichting Voedselbank Delft is in 2007 ongewijzigd gebleven en bestaat uit vijf leden, t.w.

de heer J.S. van Bommel ofm, bestuurslid

de heer ds. C. Maas, bestuurslid

de heer G.M. van Schie, voorzitter

de heer C. de Vries, secretaris

de heer L.J. Veenendaal, penningmeester

Evenals de vrijwilligers zijn de bestuursleden onbezoldigd.

Daarnaast is door het Bestuur een werkgroep samengesteld die gevraagd en ongevraagd het bestuur adviseert. In de werkgroep hebben vertegenwoordigers van de diverse commissies van de Voedselbank Delft en van kerkgenootschappen zitting.

4. Doelstelling en werkwijze

De Stichting Voedselbank Delft bestaat uit vrijwilligers die hun diensten gratis ter beschikking stellen. Alleen daadwerkelijk gemaakte kosten worden desgevraagd vergoed.

Haar doelstelling is tweeledig, t.w. enerzijds het voorkomen van vernietiging van goed bruikbaar voedsel en anderzijds het bestrijden van armoede door te zorgen dat dit voedsel terecht komt bij personen die in financiële nood verkeren.

De Stichting Voedselbank Delft volgt zoveel mogelijk de richtlijnen van de Stichting Voedselbank Nederland te Rotterdam en werkt nauw samen met de Stichting Voedselbank Haaglanden. Laatstgenoemde haalt het overtollige voedsel op bij grote bedrijven, zoals distributeurs en producenten. Het verzamelde voedsel dient van goede kwaliteit te zijn en de uiterste houdbaarheidsdatum mag niet verstreken zijn. In de centrale post Boomaweg 101 te Den Haag worden de goederen verdeeld over de diverse uitdeelpunten in Den Haag en in de regio.

De Stichting Voedselbank Delft huurt wekelijks een busje van het R.K. Stadsdiaconaat om bovengenoemde producten bij de Voedselbank Haaglanden op te halen. Bij tekort aan voedsel worden aanvullende producten gekocht, zoals aardappelen, groenten en brood.

Vervolgens verdelen vrijwilligers de producten in voedselpakketten die bezorgd worden bij de drie Delftse uitdeelpunten. De voedselpakketten voor Pijnacker worden door hun vrijwilligers in de Immanuëlkerk afgehaald. In uitzonderingsgevallen worden pakketten thuis bezorgd.

Tenslotte worden de pakketten op de uitdeelpunten uitgereikt aan cliënten die daarvoor in aanmerking komen.

In 2007 zijn wekelijks circa 120 voedselpakketten uitgedeeld. Gezien de toename van het aantal cliënten in de laatste maanden, zal dit aantal naar verwachting in 2008 toenemen.

Als criterium om voor een voedselpakket in aanmerking te komen geldt dat een eenpersoonshuishouden, na aftrek van de noodzakelijke vaste lasten, zoals huur, gas/water/licht, verzekeringen en actuele schuldbetalingen, niet meer te besteden overhoudt dan €150 netto per maand voor voedsel en kleding. Voor meerpersoonshuishoudens wordt dit bedrag vermeerderd met € 50 voor iedere extra volwassene en €25 per kind (beneden 18 jaar).

Voorbeelden:

2 ouders met 2 kinderen	$€150+50+2 \times 25 =$	€250
2 volwassenen zonder kinderen	$€150+50$	= €200

Aanmelding van cliënten geschiedt meestal via maatschappelijke organisaties, zoals Vluchtelingenwerk, STOED, PerspeKtief, DUIT, Budgetwinkel van de gemeente Delft, Breed Welzijn Delft, Careyn, Parnassia etc. In dat geval geldt een toewijzing voor een voedselpakket gedurende de door de organisatie aan-

gegeven periode. Daarna moet de cliënt kopieën inleveren van de laatste loon- en/of uitkeringsspecificatie(s) en van de bank- en/of giroafschriften van de laatste drie maanden of, indien sprake is van budgetbeheer, kopieën van de overzichten van de laatste drie maanden van de budgetbeheerder.

Aanmelding door particulieren is ook mogelijk, zij het dat de financiële bewijsstukken dan direct moeten worden ingediend.

De hulp van de voedselbank is bedoeld om personen/gezinnen tijdelijk een steuntje in rug te geven bij het oplossen van hun financiële problemen. Het is dan ook de bedoeling dat wordt aangegeven hoelang de hulp naar verwachting noodzakelijk is. Er moet immers naar gestreefd worden dat op korte termijn een oplossing voor de noodsituatie komt.

Een team van adviseurs toetst periodiek of de cliënten (nog steeds) aan de bij de voedselbank geldende criteria voldoen (zie boven) en blijft alert of hulp in de vorm van het verstrekken van een voedselpakket nog steeds noodzakelijk is.

De ervaring leert dat bij cliënten die binnen de criteria vallen, de uitkering en/of de toeslagen waarop zij recht hebben nog niet in orde zijn, danwel dat schulden zodanig uit de hand zijn gelopen dat van een noodsituatie sprake is. Onze adviseurs helpen de cliënten in dat geval door hen aan te moedigen om hulp te zoeken bij de juiste instanties.

Tevens bezoeken pastoraal medewerkers regelmatig personen/gezinnen met sociale problemen op hun huisadres.

Naast het verstrekken van voedselpakketten verzamelt de voedselbank ook kleding voor de cliënten. Hiervan wordt op grote schaal gebruik gemaakt.

Voorts vindt nauwe samenwerking plaats met de Non-Food Bank Delft, die zorg draagt voor het leveren van meubilair, witgoed, bedden, keukengerei etc. Ook zijn er contacten met de Vakantiebank voor het organiseren van een korte vakantie voor minderdraagkrachtige gezinnen.

Voor de privacy van de cliënten moet met de grootst mogelijke zorg worden gewaakt. Hun gegevens mogen derhalve niet aan anderen ter beschikking worden gesteld of ter inzage worden gegeven. Alle vrijwilligers die bij de uitdeling of toekenning van de pakketten betrokken zijn, verbinden zich hieraan strikt te houden.

5. Vrijwilligers

Zoals eerder vermeld, is de Stichting Voedselbank Delft een organisatie die uitsluitend met vrijwilligers werkt.

Het vrijwilligersteam bestaat uit circa 70 enthousiaste trouwe medewerkers, die zeer betrokken zijn bij de werkzaamheden.

Zonder hun inzet zouden de taken niet realiseerbaar zijn!

6. Ondersteuning aan de Stichting Voedselbank Delft

Vanaf de start van de voedselbank heeft het Kerkbestuur van de Immanuëlkerk haar locatie kosteloos ter beschikking gesteld. Dit houdt in iedere dinsdagochtend t.b.v. de vergadering van het adviseursteam en iedere donderdag vanaf 9.00 uur tot 18.00 uur voor de uitreiking van de pakketten.

Daarnaast stelt ook het Kerkbestuur van de Adelbertkerk iedere donderdagmiddag haar ruimte beschikbaar.

Vervolgens zijn ook het buurthuis 'de Parel' in Delft en het wijkgebouw 'de Paraplu' in Pijnacker bereid om onze cliënten op de donderdagmiddagen te ontvangen.

Bijzonder dankbaar zijn wij voor de ondersteuning van de Stichting Voedselbank Haaglanden die wekelijks zorg draagt voor het bijeenbrengen van het uit te delen voedsel. Mocht onverhoopt geen toevoer van voedsel meer mogelijk zijn dan staat ons voortbestaan op het spel!

Naast de vele diverse organisaties, kerkgenootschappen, particulieren etc. die de voedselbank regelmatig financieel ondersteunen voelen ook de scholen zich meer betrokken bij het thema 'armoede'. Inzamelingen worden gehouden die variërende producten opleveren w.o. schoonmaakartikelen, conservenblikken. Incidenteel wordt een beroep op de voedselbank gedaan om een lezing voor de klas te houden met als thema 'armoedebestrijding'. De actie van het 'brugmuggenkookboek', waarin middelbare scholieren multi-culturele recepten beschrijven en waarvan de opbrengst ten goede kwam aan de voedselbank, was hartverwarmend!

7. Financiële verantwoording

Op 8 maart 2007 is Stichting Voedselbank Delft opgericht. Deze stichting is de voorzetting van de Werkgroep Voedselbank Delft die tot die datum ressorteerde onder het RK Stadsdiaconaat. Met het oprichten van de stichting zijn de activiteiten van de Voedselbank in een afzonderlijke juridische entiteit ondergebracht.

De bezittingen en schulden van de Werkgroep Voedselbank Delft zijn per 8 maart 2007 integraal ingebracht in de Stichting.

Stichting Voedselbank Delft kan haar activiteiten uitvoeren dankzij de door Stichting Voedselbank Haaglanden om niet verstrekte producten en dankzij bijdragen en giften van kerken, andere instellingen, bedrijven en particulieren.

Ieder jaar is het weer hartverwarmend te constateren hoeveel organisaties en particulieren de Voedselbank steunen met een gift, groot of klein.

Een enkele keer wordt aan de giften en bijdragen een bestedingsbestemming meegegeven. Zo ontving de Werkgroep in 2007 het prachtige bedrag van € 4.300 als kerstgift 2006 van de medewerkers van de RABOBANK Delflanden. Deze gift zal besteed worden voor de dekking van de transportkosten

die elke week gemaakt worden om de voedselpakketten uit Den Haag op te halen en te verspreiden over de verschillende uitdeelpunten.

Zonder volledigheid na te streven, vermelden wij nog enkele andere giften.

Evenals in 2006 is in 2007 een gift ontvangen van € 1.500, bestemd voor de exploitatie van de Voedselbank in komende jaren. Van de Lionsclub Delft ontvingen wij € 1.000 uit de kerstbomenactie die door de Lionsclub Delft ten behoeve van de Voedselbank is gevoerd. Van de Diaconie van de Gereformeerde Kerk van Pijnacker ontvingen wij een gift van € 1.410. Van de wijkdiaconie van de Protestantse Wijkgemeente Vierhoven i.w. ontvingen wij € 2.000. Dit bedrag was de opbrengst van een bazaar die ten behoeve van de Voedselbank werd gehouden. Van de Stichting Hulp aan Delftse Jongeren ontvingen wij € 2.000 voor vakantieactiviteiten van de kinderen van onze cliënten en van de Vereniging Protestants-Christelijk Voortgezet Onderwijs te Delft ontvingen wij een donatie van € 1.000, hetgeen de opbrengst was van het brugmuggenkookboek.

Ook op deze plaats willen wij alle gevers en geefsters hartelijk danken voor hun bijdragen.

Financiële uitkomst van de activiteiten van de Voedselbank

Het jaar 2007 kon met een klein voordelig saldo (€ 876) worden afgesloten. Dit bedrag is toegevoegd aan het saldo ter vrije beschikking. Dat saldo kan gezien worden als een financiële buffer voor de continuering van de activiteiten van de Voedselbank.

Na toevoeging van het saldo over 2007 bedraagt het saldo ter vrije beschikking € 6.763.

De giften en bijdragen zijn hard nodig om de bestedingen die wij doen om de doelstelling van onze stichting te realiseren, mogelijk te maken.

Tot op heden ontvangen wij de goederen om niet van Stichting Voedselbank Haaglanden. Wel dragen wij een, naar verhouding, gering bedrag bij (in 2007 € 2.000) in de kosten van Stichting Voedselbank Haaglanden (transport, opslag, koeling). Daar Stichting Voedselbank Haaglanden evenzeer afhankelijk is van subsidies, bijdragen en giften, is het ook voor deze Stichting van belang dat zij een sluitende exploitatie kan realiseren. In komende jaren zal de hoogte van onze bijdrage aan Stichting Voedselbank Haaglanden daarvan afhankelijk zijn.

De belangrijkste kosten voor onze Stichting zijn de transportkosten voor het ophalen van de voedselproducten en het distribueren van de voedselpakketten (circa € 3.600 per jaar), de kosten voor de aankoop van noodzakelijke aanvullingen op de produkten die wij van Stichting Voedselbank Haaglanden ontvangen (circa € 4000 per jaar) en de verstrekkingen op uitdeelmiddagen aan cliënten, kinderen van de cliënten en vrijwilligers (het kopje thee, koffie of frisdrankje e.d.). Hieraan wordt circa € 3.000 per jaar besteed.

Verder proberen wij met de feestdagen en dan met name rond de kerstdagen, iets extra te doen voor onze cliënten. De kosten hiervoor bedragen jaarlijks circa € 2.500.

8. Public relations

In het afgelopen jaar is regelmatig aandacht besteed aan Public Relations.

Pers

Het bestuur onderhoudt in de persoon van Hans van Bommel ofm nauwe contacten met de plaatselijke en regionale pers. De Voedselbank Delft haalt frequent de krant met haar inzamelingsacties, kinderfeesten, vakantie-activiteiten, de vrijwilligersavond, contacten met scholen, het in ontvangst nemen van een cheque etc. Hierdoor krijgt de Voedselbank steeds meer bekendheid in Delft e.o.

Radio en TV

Bij de uitreiking van het brugmuggenkookboek, waarvan de opbrengst ten goede kwam aan de voedselbank, was TV-West aanwezig.

Voorts hebben diverse interviews op radio Delft met Hans van Bommel ofm over het thema 'armoede in Delft' plaatsgevonden.

Gemeente Delft

Hans van Bommel ofm onderhoudt goede contacten met de Gemeente Delft. Daarnaast heeft hij regelmatig contact met de wethouder van werk en inkomen, mevrouw Saskia Bolten.

Website www.voedselbankdelft.nl

De website is in 2007 regelmatig geactualiseerd en veelvuldig bezocht.

Nieuwsbrieven

In 2007 zijn twee nieuwsbrieven verschenen met een oplage van 350 exemplaren. De nieuwsbrieven zijn op naam gestuurd aan alle begunstigers en uitgedeeld aan andere belangstellenden. Tevens zijn de teksten op de website geplaatst.

Informatiefolder

De informatiefolder is in oktober 2007 geactualiseerd. De folder bevat een samenvatting van de informatie op de website en wordt uitgereikt aan belangstellenden, bijvoorbeeld tijdens presentaties.

Contacten met lokale begunstigers en toeleveranciers

Alle begunstigers en incidentele toeleveranciers zijn per brief persoonlijk bedankt voor hun bijdragen in welke vorm dan ook.

Presentaties/Scholen/Kerken

De Voedselbank Delft houdt regelmatig presentaties voor groepen die daar belangstelling voor hebben. Hierbij wordt gebruikt gemaakt van de powerpoint-presentatie die in 2006 is gemaakt.

In 2007 is de voedselbank meerdere keren op scholen uitgenodigd. Voor de lagere klassen van het basisonderwijs is het werk van de voedselbank in verhaalvorm gegoten 'het verhaal van Oom Cor'. Ter ondersteuning van het verhaal wordt een aangepaste powerpoint-presentatie gebruikt.

Voor presentaties op 'markten' is in 2007 een lichtbord gemaakt.

Stagiaires

In 2007 zijn op de Voedselbank diverse leerlingen van sociale opleidingen (SPW, journalistiek) ontvangen die een werkstuk over de voedselbank wilden maken.

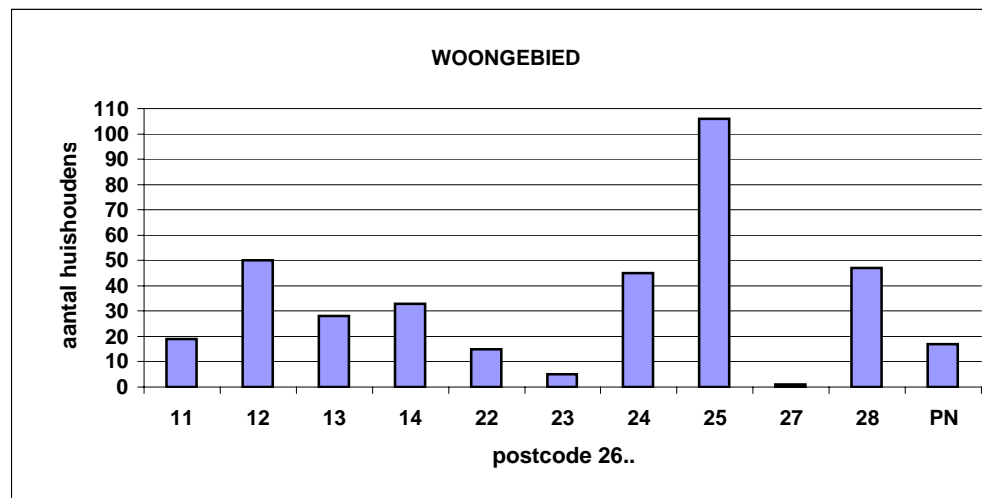
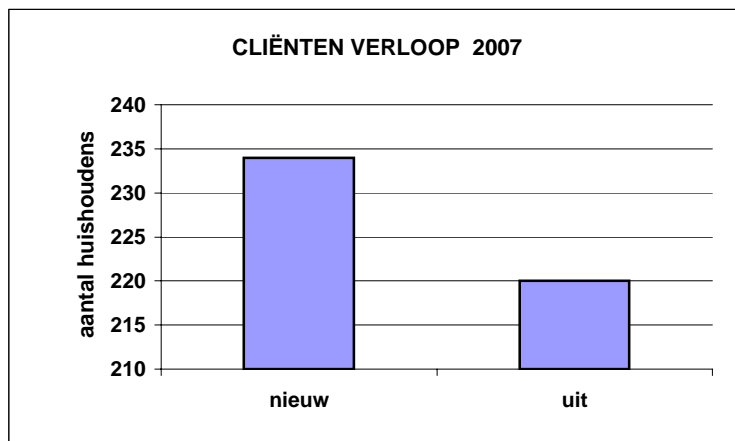
9. Toekomstverwachtingen voor 2008

Onze doelstelling om het aantal cliënten zoveel mogelijk te verminderen, kan helaas niet worden waargemaakt gezien onze verwachting dat het aantal cliënten nog meer zal toenemen, waardoor ook het aantal benodigde voedselpakketten. De inflatie, de stijging van de kosten voor levensmiddelen, alsmede de eigen bijdrage zorgverzekering, waar tegenover nauwelijks stijging van inkomsten staat, zijn hier onder andere debet aan.

Mede door de toenemende aandacht in de media voor het verschijnsel 'voedselbank' groeit ook in Pijnacker het aantal potentiële cliënten.

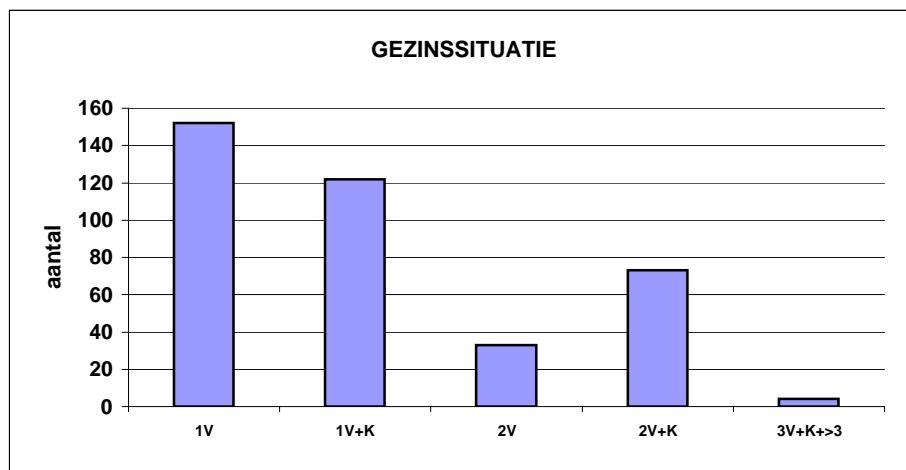
Tenslotte juichen wij landelijke samenwerking tussen de voedselbanken in federatieve vorm zeer toe. Hierdoor wordt het mogelijk om ervaringen uit te wisselen en het te voeren beleid op elkaar af te stemmen.

Clënten verloop "stichting Voedselbank Delft" over 2007

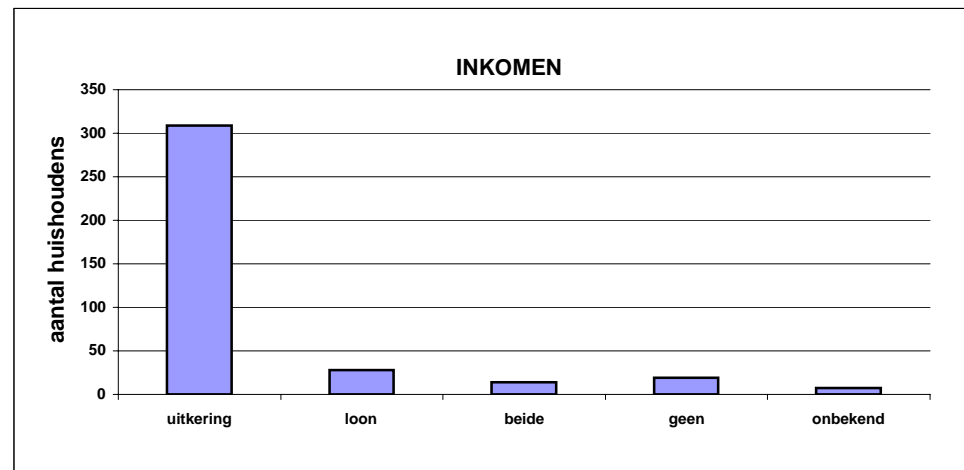


"Uit" zijn alle klanten die gedurende 2007 zijn weggegaan. Hierbij zitten ook een aantal klanten die gedurende 2007 werden ingeschreven

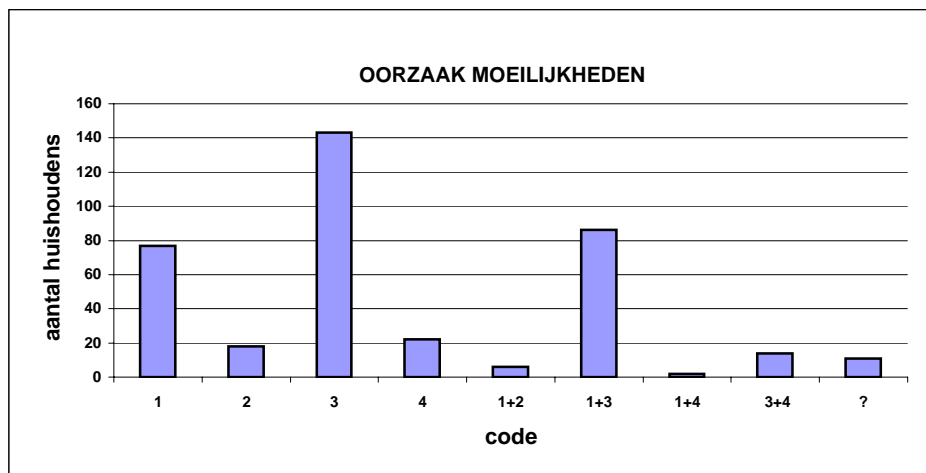
2611 = Binnenstad 2612 = Vrijenban 2613 = Hof v. Delft 2614 = Voordijkshoorn
 2622 = Tanthof-West 2623 = Tanthof-Oost 2624 = Voorhof 2625 = Buitenhof
 2627 = Schieweg 2628 = Wippolder PN= Pijnacker/Nootdorp



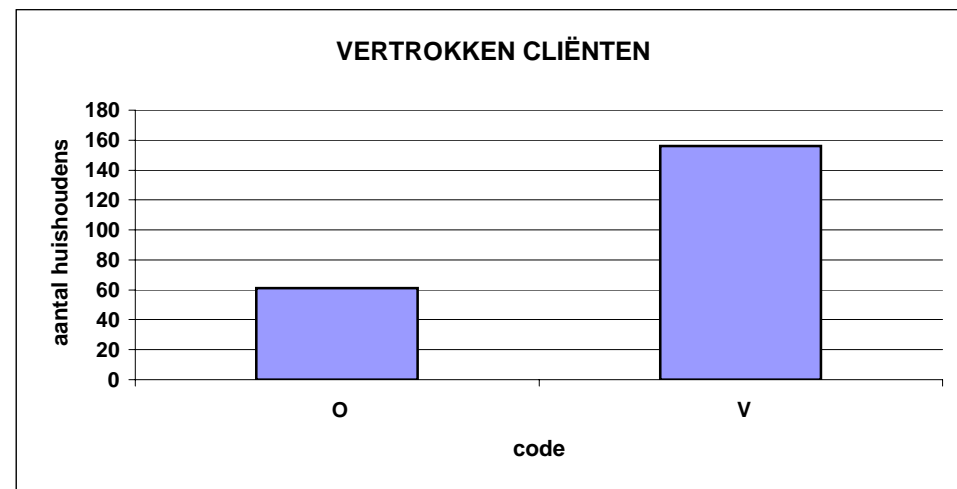
V=volwassene, K=kind



Onder uitkering verstaan we WWB, WW, WIA, ZW, Wajong, WAO, AOW, etc.



code 1 = tijdelijk te weinig inkomen
 code 2 = geen recht op uitkering en aanvullende inkomens
 code 3 = schulden
 code 4 = labiel



code O = door de voedselbank bedankt
 code V = vrijwillig vertrokken cq weggebleven

